

Całun „turyński” – co nauka mówi o cudzie?

Prof. zw. dr hab. inż. Grzegorz Piotr Karwasz
Zakład Dydaktyki Fizyki, Uniwersytet Mikołaja Kopernika

Węgiel ¹⁴C

Podobno, badania fizyków wykazały, że Całun Turyński pochodzi ze średniowiecza, więc jest podróbką.
Co na to inne nauki?

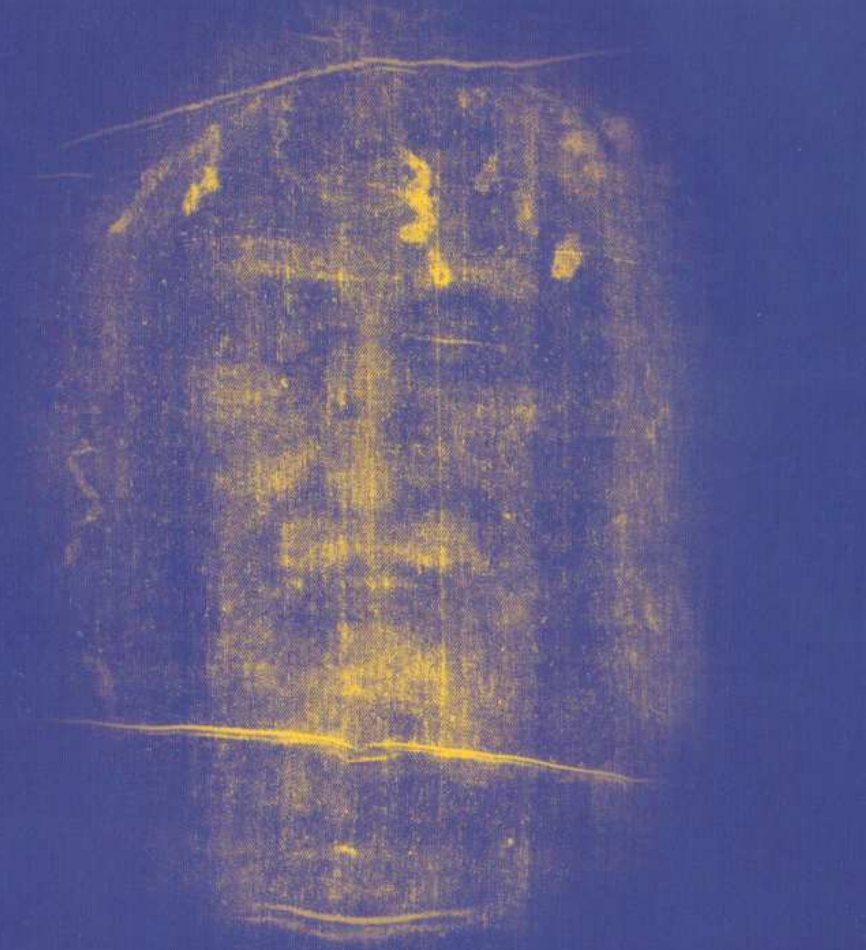
Ostensione 2000, foto GK

PIERLUIGI BAIMA BOLLONE

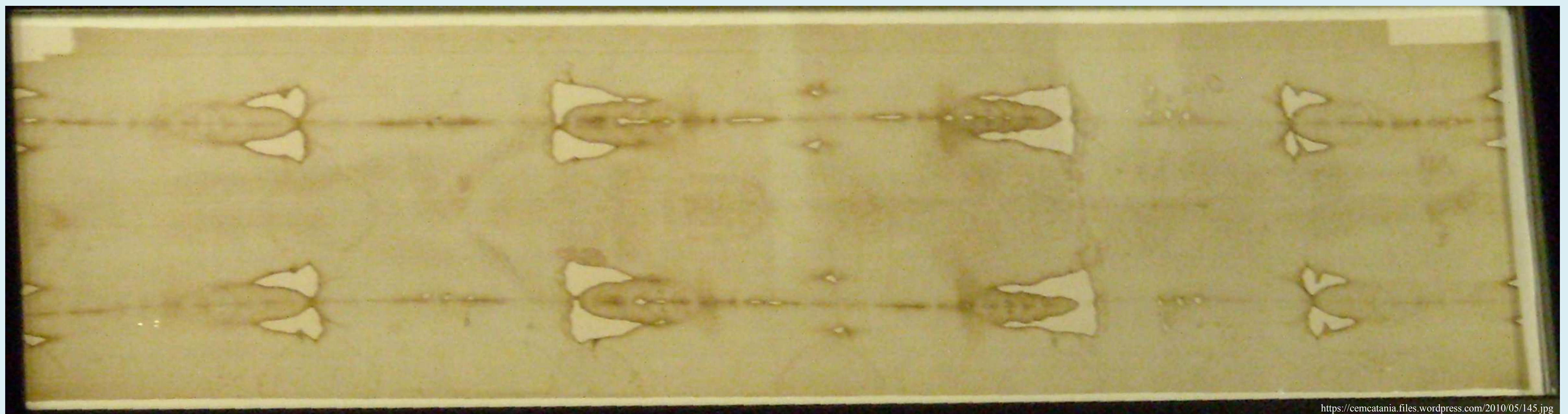
2015 • LA NUOVA INDAGINE SULLA

SINDONE

DUEMILA ANNI DI STORIA
E LE ULTIME PROVE SCIENTIFICHE



PIRULI & VERLUCCA



<https://cemcatania.files.wordpress.com/2010/05/145.jpg>

Ślady pożaru

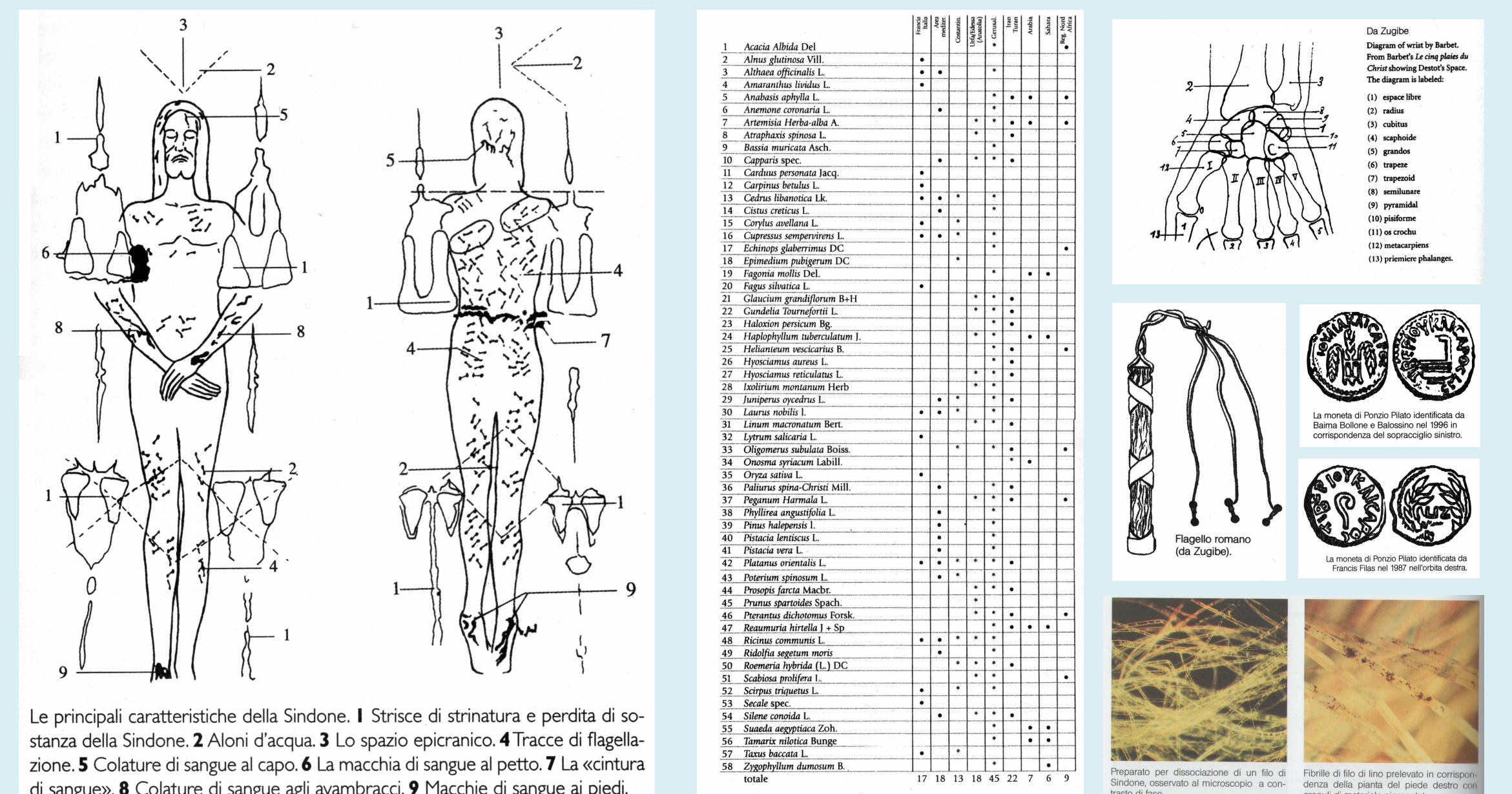
Najbardziej widoczne na rozpostartym Całunie są wypalenia i ślady zalania po pożarze katedry w Chambéry w 1523 roku. Mimo, że Płótno było chronione w grubym murze, stopione srebro wypaliło szereg symetrycznych plam, na szczęście tylko na brzegach właściwego obrazu. Łaty przyszyte przez Klaryski zdjęto dopiero w 2002 roku.

Botanicy, lekarze, medycyna sądowa...

Mikroskopia elektronowa wykazała obecność krwi żyłnej i tętniczej płci męskiej, grupy A1. Na plamie w okolicach przepony krwinki oddzieliły się od osocza, jak u osoby zmarłej od paru godzin.

Badania pyłków wykazały obecność 58 roślin, z których 44 kwitnie wiosną tylko w okolicach Jeruzalem, a inne we Francji i Włoszech.

Symulacje neurologiczne pokazują, że gwóźdź wbity między kości nadgarstka powoduje paraliż i przygięcie kciuka.



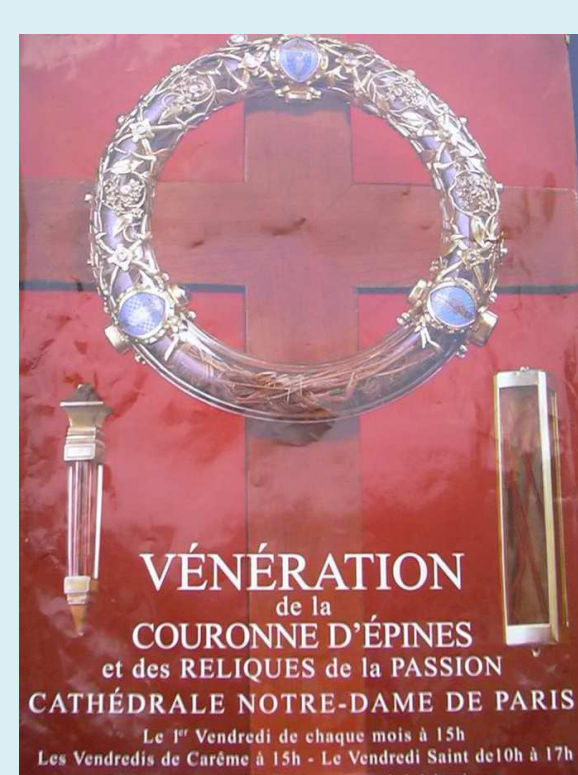
Le principali caratteristiche della Sindone. 1 Strisce di strittura e perdita di sostanza della Sindone. 2 Aloni d'acqua. 3 Lo spazio epioriano. 4 Tracce di flagellazione. 5 Colature di sangue al capo. 6 La macchia di sangue al petto. 7 La scrittura di sangue. 8 Colature di sangue agli avambracci. 9 Macchie di sangue ai piedi.

Historycy, numizmatycy, tkacze

Na powiekach Zmarłego położono dwie monety rzymskie wybite w 29 roku. Krew na głowie pochodzi od długich kolców wbitych w skronie. Korona cierniowa w Notre Dame w Paryżu upleciona jest z łyka (*Juncus balticus*), w które włożono zakrzywione kolce z *Ziziphus spina-christi*.

Naliczono 39 uderzeń rzymskiego bicia – żelaznych hantli na trzech rzemieniach. Uderzano wszędzie, z wyjątkiem okolic serca, aby skazaniec za szybko nie zmarł. Rzadko przeżywał biczowanie.

Płótno, tkane w jodełkę, jest typowe dla Egiptu sprzed 2 tys. lat.



Trzy krople krwi
Neuvy-Saint-Sépulchre

Korona cierniowa
Notre Dame, Paris

„Iesus Nazarenus Rex Iudaeorum”
Basilica S. Croce in Gerusalemme, Roma

Dwa ciernie i gwóźdź
Foto: Maria Karwasz

Rycerze, królowie, papież

Podobno w Konstantynopolu rozwijano jakiś całun przy okazji wielkich uroczystości. Ślad urywa się w 1204 roku, tj. w czasie rabunku miasta dokonanego przez krzyżowców.

W 1353 Całun pojawia się we Francji. W 1453 r. wnuczka rycerza Goefreya de Charny, sprzedała płótno księżtom Savoia, dynastii królów Piemontu a później Włoch. W 1988 подарowano je papieżowi.

Kościół oficjalnie się nie wypowiada, ale kolejni Papieże ogłaszają wystawienie Św. Całunu. Obecna *Ostensione* trwa do 24 czerwca 2015.

Fizyka jest bezradna

Opis Zmartwychwstania w Ewangelii św. Jana jest najbardziej zaskakującym fragmentem Biblii. Żadnego „gloria!”, żadnego „alleluja!”

„Kiedy wszedł również ten drugi uczeń, zobaczył płótna leżące na ziemi i chustę, w którą był owinięty, leżącą oddzielnie zwiniętą w kącie”.

Wydaje się to sprawozdanie pielęgniarki dla lekarza.

Kiedy zapytałem o to Vittorio Messoriego, współautora „Przekroczyć próg nadziei” św. Jana Pawła, odpisał: „odpowiem ci w książce”. Wkrótce wyszła „Mówią, że zmartwychwstał”.

Rzeczywiście, płótna leżały nierozwinięte, jakby ciało z nich wyparowało.

Nie ma powodu, aby św. Jan pisał niezgodnie z rozsądkiem. Fizyka nie potrafi wyjaśnić, jak ciało materialne może przeniknąć przez inne ciało materialne, chyba że są to pojedyncze atomy w bardzo niskich temperaturach.

Nie potrafimy również wyjaśnić, jak powstał trójwymiarowy, negatywny obraz twarzy człowieka, odcisnięty na lnianym płótnie. Może gigantyczny rozbłysk gwiazdowy?

Przy tym wszystkim pytanie, czy datowanie ¹⁴C na nasączonym olejkami i nadpalonym płótnie da wynik poprawny, jest naukowo niedojrzałe.